

Protocollo di sicurezza aziendale anticontagio

COVID-19

Ver. 1.2 del 31 marzo 2020



ISTITUTO ALBERGHIERO DI FORMIA

Formia (LT) via Gianola s.n.c.

Dirigente Scolastica: dott.ssa Monica Piantadosi

RSPP: Prof Luigi Simione

RLS: ass. Giulio Perrone - prof. Giuseppe Santoro - prof Biagio Testa

PROTOCOLLO DI SICUREZZA AZIENDALE ANTICONTAGIO COVID-19

INDICE

INDICE.....	2
PREMESSA	3
OBIETTIVO DEL PIANO	3
RIFERIMENTI NORMATIVI.....	3
INFORMAZIONE.....	3
MODALITÀ DI INGRESSO IN AZIENDA.....	4
MODALITÀ DI ACCESSO DEI FORNITORI ESTERNI.....	4
PULIZIA E SANIFICAZIONE IN AZIENDA	4
PRECAUZIONI IGIENICHE PERSONALI	5
DISPOSITIVI DI PROTEZIONE INDIVIDUALE	5
GESTIONE SPAZI COMUNI	5
ORGANIZZAZIONE AZIENDALE.....	6
GESTIONE ENTRATA E USCITA DEI DIPENDENTI	6
SPOSTAMENTI INTERNI, RIUNIONI, EVENTI INTERNI E FORMAZIONE	6
GESTIONE DI UNA PERSONA SINTOMATICA IN AZIENDA	7
SORVEGLIANZA SANITARIA/MEDICO COMPETENTE/RLS	7
AGGIORNAMENTO DEL PROTOCOLLO DI REGOLAMENTAZIONE	7
ALLEGATO 1 DPCM 8 marzo 2020	8
Misure igienico-sanitarie	8
AUTODICHIARAZIONE	9
SEGNALETICA	10

PREMESSA

L'**Istituto Alberghiero di Formia**, in relazione alle situazioni di pericolo venutesi a creare con la diffusione del COVID-19 ed in conformità alle recenti disposizioni legislative, adotta tutte le misure per il contrasto e il contenimento della diffusione del nuovo virus negli ambienti di lavoro, disciplinando con il presente piano tutte le misure di sicurezza che devono essere adottate dai propri dipendenti.

OBIETTIVO DEL PIANO

Obiettivo del presente piano è rendere l'**Istituto** un luogo sicuro in cui i lavoratori possano svolgere le attività lavorative. A tal riguardo, vengono forniti tutti gli accorgimenti necessari che devono essere adottati per contrastare la diffusione del COVID-19.

RIFERIMENTI NORMATIVI

- Decreto legge 17 marzo 2020, n. 18
- Protocollo condiviso di regolazione delle misure per il contrasto e il contenimento della diffusione del virus Covid-19 negli ambienti di lavoro - 14 marzo 2020
- DPCM 11 marzo 2020
- Decreto legge 23 febbraio 2020, n. 6

INFORMAZIONE

L'azienda informa tutti i lavoratori e chiunque entri in azienda circa le disposizioni di sicurezza, consegnando e/o affiggendo all'ingresso e nei luoghi maggiormente visibili dei locali aziendali, appositi depliant e infografiche informative.

In particolare, le informazioni riguardano:

- l'obbligo di rimanere al proprio domicilio in presenza di febbre (oltre 37.5°) o altri sintomi influenzali e di chiamare il proprio medico di famiglia e l'autorità sanitaria;
- la consapevolezza e l'accettazione del fatto di non poter fare ingresso o di poter permanere in azienda e di doverlo dichiarare tempestivamente laddove, anche successivamente all'ingresso, sussistano le condizioni di pericolo (sintomi di influenza, temperatura, provenienza da zone a rischio o contatto con persone positive al virus nei 14 giorni precedenti, ecc.);
- l'impegno a rispettare tutte le disposizioni delle autorità e del datore di lavoro nel fare accesso in azienda (in particolare, mantenere la distanza di sicurezza, osservare le regole di igiene delle mani e tenere comportamenti corretti sul piano dell'igiene);
- l'impegno a informare tempestivamente e responsabilmente il datore di lavoro della presenza di qualsiasi sintomo influenzale durante l'espletamento della prestazione lavorativa, avendo cura di rimanere ad adeguata distanza dalle persone presenti.

MODALITÀ DI INGRESSO IN AZIENDA

Il personale, prima dell'accesso al luogo di lavoro potrà essere sottoposto al controllo della temperatura corporea. Se tale temperatura risulterà superiore ai 37,5°, non sarà consentito l'accesso ai luoghi di lavoro.

Le persone in tale condizione saranno momentaneamente isolate e fornite di mascherine non dovranno recarsi al Pronto Soccorso e/o nelle infermerie di sede, ma dovranno contattare nel più breve tempo possibile il proprio medico curante e seguire le sue indicazioni.

Il datore di lavoro informa preventivamente il personale, e chi intende fare ingresso in azienda, della preclusione dell'accesso a chi, negli ultimi 14 giorni, abbia avuto contatti con soggetti risultati positivi al COVID-19 o provenga da zone a rischio secondo le indicazioni dell'OMS2. Per questi casi si fa riferimento al Decreto legge n. 6 del 23/02/2020, art. 1, lett. h) e i).

MODALITA' DI ACCESSO DEI FORNITORI ESTERNI

Per l'accesso di fornitori esterni sono state individuate procedure di ingresso, transito e uscita, mediante modalità, percorsi e tempistiche predefinite, al fine di ridurre le occasioni di contatto con il personale in forza nei reparti/uffici coinvolti.

Se possibile, gli autisti dei mezzi di trasporto devono rimanere a bordo dei propri mezzi: non è consentito l'accesso agli uffici per nessun motivo. Per le necessarie attività di approntamento delle attività di carico e scarico, il trasportatore dovrà attenersi alla rigorosa distanza di un metro.

Per fornitori/trasportatori e/o altro personale esterno sono stati individuati/installati servizi igienici dedicati; è fatto divieto di utilizzo di quelli del personale dipendente e garantire una adeguata pulizia giornaliera.

Va ridotto, per quanto possibile, l'accesso ai visitatori; qualora fosse necessario l'ingresso di visitatori esterni, gli stessi dovranno sottostare a tutte le regole aziendali, ivi comprese quelle per l'accesso ai locali aziendali di cui al precedente punto.

Ove presente un servizio di trasporto organizzato dall'azienda va garantita e rispettata la sicurezza dei lavoratori lungo ogni spostamento.

Le norme del presente Protocollo si estendono alle aziende in appalto che possono organizzare sedi e cantieri permanenti e provvisori all'interno dei siti e delle aree produttive

PULIZIA E SANIFICAZIONE IN AZIENDA

L'azienda assicura la pulizia giornaliera e la sanificazione periodica dei locali, degli ambienti, delle postazioni di lavoro e delle aree comuni e di svago.

Nel caso di presenza di una persona con COVID-19 all'interno dei locali aziendali, si procede alla pulizia e sanificazione dei suddetti secondo le disposizioni della circolare n. 5443 del 22 febbraio 2020 del Ministero della Salute nonché alla loro ventilazione.

E' garantita la pulizia a fine turno e la sanificazione periodica di tastiere, schermi touch, mouse con adeguati detergenti, sia negli uffici, sia nei reparti produttivi.

L'azienda in ottemperanza alle indicazioni del Ministero della Salute secondo le modalità ritenute più opportune, può organizzare interventi particolari/periodici di pulizia ricorrendo agli ammortizzatori sociali (anche in deroga).

PRECAUZIONI IGIENICHE PERSONALI

È obbligatorio che le persone presenti in azienda adottino tutte le precauzioni igieniche, in particolare per le mani.

L'azienda mette a disposizione idonei mezzi detergenti per le mani. E' raccomandata la frequente pulizia delle mani con acqua e sapone.

DISPOSITIVI DI PROTEZIONE INDIVIDUALE

L'adozione delle misure di igiene e dei dispositivi di protezione individuale indicati nel presente Protocollo è fondamentale e, vista l'attuale situazione di emergenza, è evidentemente legata alla disponibilità in commercio. Per questi motivi:

- a) le mascherine dovranno essere utilizzate in conformità a quanto previsto dalle indicazioni dell'Organizzazione mondiale della sanità.
- b) data la situazione di emergenza, in caso di difficoltà di approvvigionamento e alla sola finalità di evitare la diffusione del virus, potranno essere utilizzate mascherine la cui tipologia corrisponda alle indicazioni dall'autorità sanitaria
- c) è favorita la preparazione da parte dell'azienda del liquido detergente secondo le indicazioni dell'OMS
(https://www.who.int/qpsc/5may/Guide_to_Local_Production.pdf).

Qualora il lavoro imponga di lavorare a distanza interpersonale minore di un metro e non siano possibili altre soluzioni organizzative è comunque necessario l'uso delle mascherine, e altri dispositivi di protezione (guanti, occhiali, tute, cuffie, camici, ecc.). conformi alle disposizioni delle autorità scientifiche e sanitarie.

GESTIONE SPAZI COMUNI

L'accesso agli spazi comuni, comprese le mense aziendali, le aree fumatori e gli spogliatoi è contingentato, con la previsione di una ventilazione continua dei locali, di un tempo ridotto di sosta all'interno di tali spazi e con il mantenimento della distanza di sicurezza di 1 metro tra le persone che li occupano.

Sono organizzati degli spazi e sono sanificati gli spogliatoi per lasciare nella disponibilità dei lavoratori luoghi per il deposito degli indumenti da lavoro e garantire loro idonee condizioni igieniche sanitarie.

E' garantita la sanificazione periodica e la pulizia giornaliera, con appositi detergenti dei locali mensa, delle tastiere dei distributori di bevande e snack.

ORGANIZZAZIONE AZIENDALE

In riferimento al DPCM 11 marzo 2020, punto 7, limitatamente al periodo della emergenza dovuta al COVID-19, l'azienda potrà, avendo a riferimento quanto previsto dai CCNL e favorendo così le intese con le rappresentanze sindacali aziendali, disporre la chiusura di tutti i reparti diversi dalla produzione o, comunque, di quelli dei quali è possibile il funzionamento mediante il ricorso allo smart work, o comunque a distanza.

Inoltre, l'azienda può mettere in essere le seguenti misure:

- procedere ad una rimodulazione dei livelli produttivi;
- assicurare un piano di turnazione dei dipendenti dedicati alla produzione con l'obiettivo di diminuire al massimo i contatti e di creare gruppi autonomi, distinti e riconoscibili;
- utilizzare lo *smart working* per tutte quelle attività che possono essere svolte presso il domicilio o a distanza nel caso vengano utilizzati ammortizzatori sociali, anche in deroga, valutare sempre la possibilità di assicurare che gli stessi riguardino l'intera compagine aziendale, se del caso anche con opportune rotazioni
- utilizzare in via prioritaria gli ammortizzatori sociali disponibili nel rispetto degli istituti contrattuali generalmente finalizzati a consentire l'astensione dal lavoro senza perdita della retribuzione;
- nel caso l'utilizzo degli istituti di cui al punto c) non risulti sufficiente, si utilizzeranno i periodi di ferie arretrati e non ancora fruiti;
- sospendere e annullare tutte le trasferte/viaggi di lavoro nazionali e internazionali, anche se già concordate o organizzate.

GESTIONE ENTRATA E USCITA DEI DIPENDENTI

Si favoriscono orari di ingresso/uscita scaglionati in modo da evitare il più possibile contatti nelle zone comuni (ingressi, spogliatoi, sala mensa).

Sono previste porta di entrata e una porta di uscita da questi locali ed è garantita la presenza di detergenti segnalati da apposite indicazioni.

SPOSTAMENTI INTERNI, RIUNIONI, EVENTI INTERNI E FORMAZIONE

Gli spostamenti all'interno del sito aziendale devono essere limitati al minimo indispensabile e nel rispetto delle indicazioni aziendali.

Non sono consentite le riunioni in presenza. Laddove le stesse fossero connotate dal carattere della necessità e urgenza, nell'impossibilità di collegamento a distanza, dovrà essere ridotta al minimo la partecipazione necessaria e, comunque, dovranno essere garantiti il distanziamento interpersonale e un'adeguata pulizia/areazione dei locali.

Sono sospesi e annullati tutti gli eventi interni e ogni attività di formazione in modalità in aula, anche obbligatoria, anche se già organizzati; è comunque possibile, qualora l'organizzazione aziendale lo permetta, effettuare la formazione a distanza, anche per i lavoratori in smart work.

Il mancato completamento dell'aggiornamento della formazione professionale e/o abilitante entro i termini previsti per tutti i ruoli/funzioni aziendali in materia di salute e sicurezza nei luoghi di lavoro, dovuto all'emergenza in corso e quindi per causa di forza maggiore, non comporta l'impossibilità a continuare lo svolgimento dello specifico ruolo/funzione (a titolo esemplificativo: l'addetto all'emergenza, sia antincendio, sia primo soccorso, può continuare ad intervenire in caso di necessità; il carrellista può continuare ad operare come carrellista).

GESTIONE DI UNA PERSONA SINTOMATICA IN AZIENDA

Nel caso in cui una persona presente in azienda sviluppi febbre e sintomi di infezione respiratoria quali la tosse, lo deve dichiarare immediatamente all'ufficio del personale, si dovrà procedere al suo isolamento in base alle disposizioni dell'autorità sanitaria e a quello degli altri presenti dai locali, l'azienda procede immediatamente ad avvertire le autorità sanitarie competenti e i numeri di emergenza per il COVID-19 forniti dalla Regione o dal Ministero della Salute.

L'azienda collabora con le Autorità sanitarie per la definizione degli eventuali "contatti stretti" di una persona presente in azienda che sia stata riscontrata positiva al tampone COVID-19. Ciò al fine di permettere alle autorità di applicare le necessarie e opportune misure di quarantena. Nel periodo dell'indagine, l'azienda potrà chiedere agli eventuali possibili contatti stretti di lasciare cautelativamente lo stabilimento, secondo le indicazioni dell'Autorità sanitaria.

SORVEGLIANZA SANITARIA/MEDICO COMPETENTE/RLS

La sorveglianza sanitaria prosegue rispettando le misure igieniche contenute nelle indicazioni del Ministero della Salute (cd. *Decalogo*, allegato al presente protocollo).

Vanno privilegiate, in questo periodo, le visite preventive, le visite a richiesta e le visite da rientro da malattia.

Nell'integrare e proporre tutte le misure di regolamentazione legate al COVID-19 il medico competente collabora con il datore di lavoro e le RLS.

Il medico competente segnala all'azienda situazioni di particolare fragilità e patologie attuali o pregresse dei dipendenti e l'azienda provvede alla loro tutela nel rispetto della privacy il medico competente applicherà le indicazioni delle Autorità Sanitarie.

AGGIORNAMENTO DEL PROTOCOLLO DI REGOLAMENTAZIONE

È costituito in azienda un Comitato per l'applicazione e la verifica delle regole del protocollo di regolamentazione con la partecipazione delle rappresentanze sindacali aziendali e del RLS.

ALLEGATO 1 DPCM 8 marzo 2020

Misure igienico-sanitarie

- a) lavarsi spesso le mani. Si raccomanda di mettere a disposizione in tutti i locali pubblici, palestre, supermercati, farmacie e altri luoghi di aggregazione, soluzioni idroalcoliche per il lavaggio delle mani;
- b) evitare il contatto ravvicinato con persone che soffrono di infezioni respiratorie acute;
- c) evitare abbracci e strette di mano;
- d) mantenimento, nei contatti sociali, di una distanza interpersonale di almeno un metro;
- e) igiene respiratoria (starnutire e/o tossire in un fazzoletto evitando il contatto delle mani con le secrezioni respiratorie);
- f) evitare l'uso promiscuo di bottiglie e bicchieri, in particolare durante l'attività sportiva;
- g) non toccarsi occhi, naso e bocca con le mani;
- h) coprirsi bocca e naso se si starnutisce o tossisce;
- i) non prendere farmaci antivirali e antibiotici a meno che siano prescritti dal medico;
- j) pulire le superfici con disinfettanti a base di cloro o alcol;
- k) usare la mascherina solo se si sospetta di essere malati o se si presta assistenza a persone malate.

AUTODICHIARAZIONE AI SENSI DEGLI ARTT. 46 E 47 D.P.R. N. 445/2000

Il sottoscritto _____, nato il ____ - ____ - ____
a _____ (____), residente in _____
(____), via _____ e domiciliato in _____
(____), via _____, identificato a mezzo _____
nr. _____, rilasciato da _____
in data ____ - ____ - ____ , utenza telefonica _____, consapevole delle conseguenze penali
previste in caso di dichiarazioni mendaci a pubblico ufficiale (art. 495 c.p.)

DICHIARA SOTTO LA PROPRIA RESPONSABILITÀ

- di non essere sottoposto alla misura della quarantena ovvero di non essere risultato positivo al COVID-19 (fatti salvi gli spostamenti disposti dalle Autorità sanitarie);
- che lo spostamento è iniziato da _____
(indicare l'indirizzo da cui è iniziato) con destinazione _____
- di essere a conoscenza delle misure di contenimento del contagio vigenti alla data odierna ed adottate ai sensi degli artt. 1 e 2 del decreto legge 25 marzo 2020, n.19, concernenti le limitazioni alle possibilità di spostamento delle persone fisiche all'interno di tutto il territorio nazionale;
- di essere a conoscenza delle ulteriori limitazioni disposte con provvedimenti del
Presidente della Regione _____ (indicare la Regione di partenza) e del
Presidente della Regione _____ (indicare la Regione di arrivo) e che lo spostamento
rientra in uno dei casi consentiti dai medesimi provvedimenti _____
(indicare quale);
- di essere a conoscenza delle sanzioni previste dall'art. 4 del decreto legge 25 marzo 2020, n. 19;
- che lo spostamento è determinato da:
 - comprovate esigenze lavorative;
 - assoluta urgenza ("per trasferimenti in comune diverso", come previsto dall'art. 1, comma 1, lettera b) del *Decreto del Presidente del Consiglio dei Ministri 22 marzo 2020*);
 - situazione di necessità (per spostamenti all'interno dello stesso comune o che rivestono carattere di quotidianità o che, comunque, siano effettuati abitualmente in ragione della brevità delle distanze da percorrere);
 - motivi di salute.

A questo riguardo, dichiara che _____

(lavoro presso ..., devo effettuare una visita medica, urgente assistenza a congiunti o a persone con disabilità, o esecuzioni di interventi assistenziali in favore di persone in grave stato di necessità, obblighi di affidamento di minori, denunce di reati, rientro dall'estero, altri motivi particolari, etc....).

Data, ora e luogo del controllo

Firma del dichiarante

L'Operatore di Polizia

SEGNALETICA

Di seguito è riportata la segnaletica per l'applicazione del presente protocollo che può essere stampata e utilizzata secondo necessità.

La segnaletica proposta è la seguente:

- Dieci comportamenti da seguire
- No assembramento
- Evitare affollamenti in fila
- Mantenere la distanza di 1 m
- Uso Ascensore
- Lavare le mani
- Igienizzare le mani
- Coprire la bocca e il naso
- No abbracci e strette di mani
- Disinfettare le superfici
- Soccorsi.

NUOVO CORONAVIRUS

Dieci comportamenti da seguire

- 1** Lavati spesso le mani con acqua e sapone o con gel a base alcolica
- 2** Evita il contatto ravvicinato con persone che soffrono di infezioni respiratorie acute
- 3** Non toccarti occhi, naso e bocca con le mani
- 4** Copri bocca e naso con fazzoletti monouso quando starnutisci o tossisci. Se non hai un fazzoletto usa la piega del gomito
- 5** Non prendere farmaci antivirali né antibiotici senza la prescrizione del medico
- 6** Pulisci le superfici con disinfettanti a base di cloro o alcol
- 7** Usa la mascherina solo se sospetti di essere malato o se assisti persone malate
- 8** I prodotti MADE IN CHINA e i pacchi ricevuti dalla Cina non sono pericolosi
- 9** Gli animali da compagnia non diffondono il nuovo coronavirus
- 10** In caso di dubbi non recarti al pronto soccorso, chiama il tuo medico di famiglia e segui le sue indicazioni

Ultimo aggiornamento 24 FEBBRAIO 2020



Ministero della Salute



www.salute.gov.it

Come lavarsi le mani con acqua e sapone?

LAVA LE MANI CON ACQUA E SAPONE, SOLTANTO SE VISIBILMENTE SPORCHE! ALTRIMENTI, SCEGLI LA SOLUZIONE ALCOLICA!



Durata dell'intera procedura: **40-60 secondi**



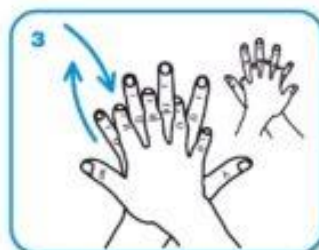
Bagna le mani con l'acqua



applica una quantità di sapone sufficiente per coprire tutta la superficie delle mani



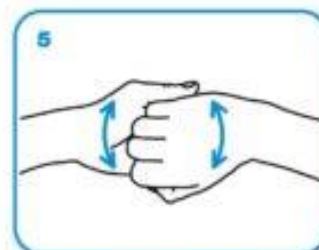
friziona le mani palmo contro palmo



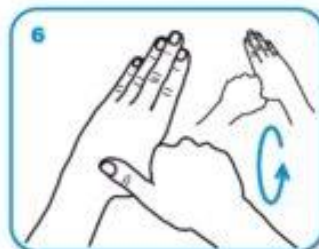
il palmo destro sopra il dorso sinistro intrecciando le dita tra loro e viceversa



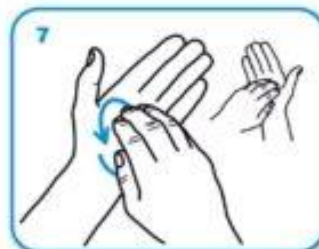
palmo contro palmo intrecciando le dita tra loro



dorso delle dita contro il palmo opposto tenendo le dita strette tra loro



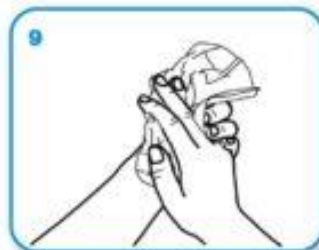
frizione rotazionale del pollice sinistro stretto nel palmo destro e viceversa



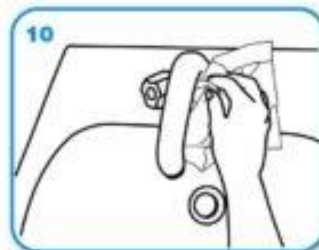
frizione rotazionale, in avanti ed indietro con le dita della mano destra strette tra loro nel palmo sinistro e viceversa



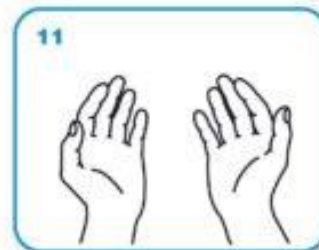
Risciacqua le mani con l'acqua



asciuga accuratamente con una salvietta monouso



usa la salvietta per chiudere il rubinetto



...una volta asciutte, le tue mani sono sicure.

NO ASSEMBRAMENTI DI PERSONE



SE HAI SINTOMI INFLUENZALI NON
ANDARE AL PRONTO SOCCORSO
O PRESSO STUDI MEDICI, MA
CONTATTA IL MEDICO DI MEDICINA
GENERALE, I PEDIATRI, LA GUARDIA
MEDICA O I NUMERI REGIONALI



INDOSSARE APPOSITA
MASCHERINA SE LA
DISTANZA INTERPERSONALE
È MINORE DI UN METRO



INDOSSARE GUANTI



EVITARE AFFOLLAMENTI IN FILA



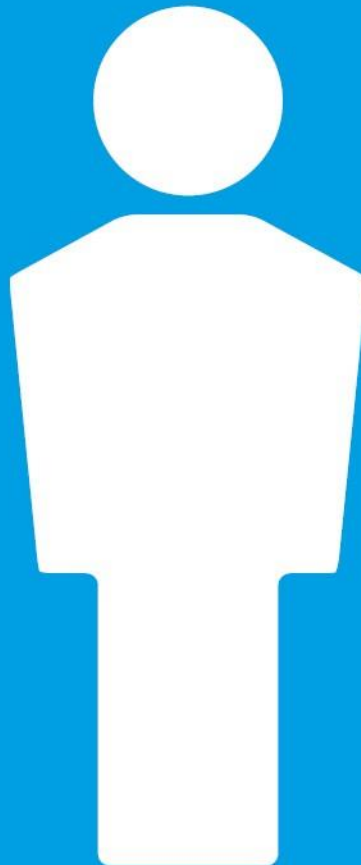
MANTENERE SEMPRE UNA DISTANZA
MAGGIORE DI UN METRO



MANTENERE SEMPRE UNA DISTANZA MAGGIORE DI UN METRO



IN ASCENSORE È CONSENTITO L'ACCESSO A 1 SOLA PERSONA PER VOLTA



LAVARE SPESSO LE MANI



IGIENIZZARE LE MANI PRIMA DI RAGGIUNGERE LA PROPRIA POSTAZIONE



COPRI LA BOCCA E NASO CON
FAZZOLETTI MONOUSO SE
STARNUTISCI O TOSSISCI O IN
MANCANZA UTILIZZA LA PIEGA
DEL GOMITO



EVITARE ABBRACCI E STRETTE DI MANO



DISINFETTARE LE SUPERFICI E GLI OGGETTI DI USO COMUNE

